

Emperor Penguin Life Cycle

Penguins are birds that can't fly and there are 17 species of penguin. Emperor penguins are the biggest and are found in the Antarctic. They have flippers that help them to swim and they eat fish, squid and krill. Groups of penguins on land are called a colony, rookery, huddle or waddle.

1

Egg



The mother penguin lays one or two eggs in a nest.

The mother carefully moves the egg to the father, but some eggs get broken.

The male keeps the egg warm on his feet, under the flap of his belly.

The mother goes off to the sea to feed.

2

Chick

The chick hatches.



Chicks have soft, fluffy, grey feathers.

The mothers and fathers take turns to look after their chick.

The other goes off to sea to feed and returns to feed the chick.

The chicks huddle together to keep safe and warm.

Cykl życiowy pingwina cesarskiego

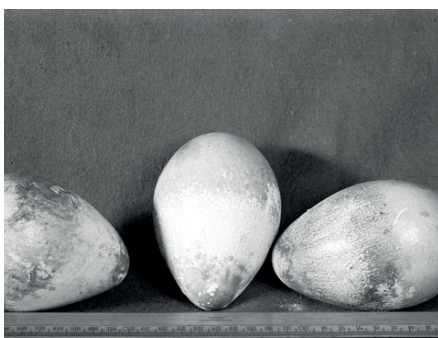
Pingwiny to ptaki, które nie potrafią latać. Istnieje 17 gatunków pingwinów.

Pingwiny cesarskie to największe z nich a można je znaleźć na Antarktyce.

Posiadają płetwy, które ułatwiają im pływanie. Żywią się rybami, kalmarami i krylem. Grupy pingwinów nazywane są koloniami, skupiskami, stadami lub gromadami.

1

Jajo



Samica pingwina składa jedno lub dwa jaja w gnieździe.

Matka delikatnie przekazuje jaja ojcu, ale niektóre z nich ulegają uszkodzeniu. Samiec dba o zapewnienie ciepła, trzymając jajo na swoich stopach pod fałdem tłuszczowym brzucha.

Matka wraca do morza na żer.

2

Pisklę

Wykluwa się pisklę.



Pisklęta mają miękkie, puszyste szare piórka. Matka i ojciec na przemian opiekują się pisklęciem.

Gdy jeden rodzic zajmuje się pisklęciem, tym czasie drugi wyrusza do morza na żer.

Pisklęta trzymają się razem, aby zapewnić sobie bezpieczeństwo oraz ochronę przed zimnem.

Adult

The penguins grow waterproof, black and white feathers.

They learn to hunt on their own.

The families leave when the ice breaks up.

In April, the adult penguins march a long way inland.

They find a mate by singing and keep the same mate for life.



Dorosty osobnik

Pingwinom wyrastają wodoodporne, czarno-białe piórka.

Uczą się samodzielnie polować.

Opuszczają rodzinę, gdy topią się lodowce.

W kwitaniu dorosłe pingwiny wyruszają w długą drogę śródlądową.

Znajdują sobie partnerów dzięki śpiewowi. Pozostają z tym samym partnerem przez całe życie.



Emperor Penguin Life Cycle Questions

Cykl życiowy pingwina cesarskiego Pytania

Answer the questions below in full sentences.

Odpowiedz pełnymi zdaniami na poniższe pytania.

1. What can't penguins do?
Czego nie potrafią pingwiny?

2. How many species of penguins are there?
Ile istnieje gatunków pingwinów?

3. What helps them swim?
Co pomaga im w pływaniu?

4. What do they eat?
Co jedzą?

5. Where do penguins lay eggs?
Gdzie pingwiny znoszą jaja?

6. Who keeps the eggs warm?
Kto ogrzewa jaja pingwinów?

7. What are chicks' feathers like?

Jak wyglądają pióra piskląt?

8. How long do penguins keep the same mate?

Jak długo pingwin pozostaje z tym samym partnerem?

Emperor Penguin Life Cycle **Answers**

1. What can't penguins do?

They can't fly.

2. How many species of penguins are there?

There are 17 species of penguin.

3. What helps them swim?

They have flippers that help them swim.

4. What do they eat?

They eat fish, squid and krill.

5. Where do penguins lay eggs?

They lay one or two eggs in a nest.

6. Who keeps the eggs warm?

The males keep the egg warm.

7. What are chicks' feathers like?

Chicks have soft, fluffy, grey feathers.

8. How long do penguins keep the same mate?

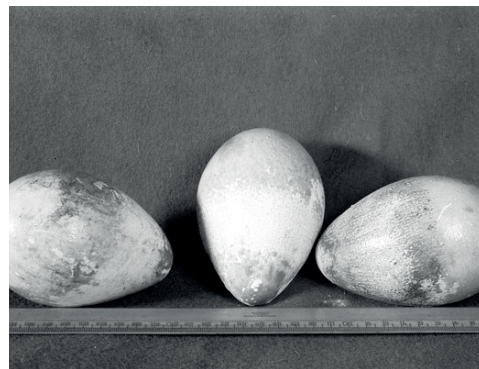
They keep the same mate for life.

Emperor Penguin Life Cycle

Penguins are birds that can't fly and they spend most of their life at sea. There are 17 species of penguin. Emperor penguins are the biggest type of penguin. Instead of normal wings, they have flippers that help them to swim through the water. They catch fish, squid and krill to eat. Emperor penguins are found in the Antarctic. Groups of penguins on land are called a colony, rookery, huddle or waddle. A group of penguins floating in the ocean is called a raft.

Egg

The mother penguin lays one or two eggs in a nest a few weeks after mating. The burrow can be a circle made of grass or stones, or can be under the ground. The mother carefully transfers the egg to the father, but some eggs get broken.



The male incubates the egg in June and July by keeping it on his feet, under the flap of his belly. The mother goes off to the sea to feed at this time.

1

Chick

The chick hatches from the egg in August and starts calling so that the parents know its voice. Chicks have soft, fluffy, grey feathers. The mothers return and both parents take turns to look after their chick during September and October. The parent not looking after the chick goes off to sea to feed and returns to feed the chick. During October and November, the chicks huddle together to keep safe and warm.



2

Cykl życiowy pingwina cesarskiego

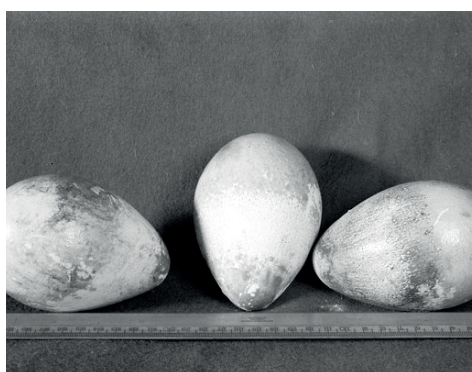
Pingwiny to ptaki, które nie potrafią latać. Istnieje 17 gatunków pingwinów. Pingwiny cesarskie są największe spośród wszystkich gatunków. Zamiast skrzydeł posiadają płetwy, które ułatwiają im pływanie w wodzie. Łapią ryby, kalmary i kryl, co stanowi ich pożywienie. Można je znaleźć na Antarktyce. Grupy pingwinów nazywane są koloniami, stadami, skupiskami lub gromadami. Stado pingwinów pływających w oceanie zwane jest po angielsku „raft”, czyli tratwa.

1

Jajo

Kilka tygodni po potężeniu się w pary, samica pingwina składa jedno lub dwa jaja w gnieździe.

Gniazdem może być okrąg zrobiony z trawy czy kamieni lub podziemna norka. Matka delikatnie przekazuje jaja ojcu, ale niektóre z nich ulegają uszkodzeniu. Samiec wysiaduje jajo



od czerwca do lipca, trzymając je na swoich stopach pod fałdem tłuszczowym brzucha. W tym czasie matka wraca do morza na żer.

2

Pisklę

W sierpniu z jaja wykluwa się pisklę i zaczyna wydawać odgłosy, aby rodzice poznali jego głos. Pisklęta mają miękkie, puszyste szare piórka. Matka wraca i rodzice na przemian opiekują się pisklęciem od września do października.



Gdy jeden rodzic opiekuje się pisklęciem, w czasie drugi wyrusza do morza na żer i wraca, aby nakarmić pisklę. W październiku i listopadzie pisklęta trzymają się razem, aby zapewnić sobie bezpieczeństwo oraz ochronę przed zimnem.

Adult

It can take up to thirteen months for penguins to form waterproof, black and white feathers. The families leave in December, when the ice breaks up at the start of the Antarctic summer. Chicks then hunt on their own and they all do lots of feeding in January, February and March. In April, the adult penguins march between 90 – 160km inland. They find a mate by singing to each other, usually in April or May. They keep the same mate for the whole of their life. Adult penguins can only reproduce when they are 3 to 8 years old.



Dorosły osobnik

Do trzynastu miesięcy może zająć pingwinom wytworzenie wodoodpornego, czarno-białego upierzenia. Opuszczają one rodzinę w grudniu, gdy topią się lodowce, oznajmiając przyjście lata na Antarktyce. Młode pingwiny zaczynają samodzielnie polować a okres żeru trwa od stycznia do marca. W kwietniu dorosłe pingwiny wyruszają w długą drogę śródlądową między 90 a 160 km. Zwykle w kwietniu lub maju znajdują sobie partnerów dzięki swojemu śpiewowi. Pozostają z tym samym partnerem przez całe życie. Dorosłe pingwiny mogą się rozmnażać tylko między 3 a 8 rokiem życia.



Emperor Penguin Life Cycle Questions

Cykl życiowy pingwina cesarskiego Pytania

Answer the questions below in full sentences.

Odpowiedz pełnymi zdaniami na poniższe pytania.

1. Where do emperor penguins live?
Gdzie żyją pingwiny cesarskie?

2. What can't penguins do?
Czego nie potrafią pingwiny?

3. How many species of penguins are there?
Ile istnieje gatunków pingwinów?

4. What do penguins eat?
Co jedzą pingwiny?

5. What are groups of penguins called?
Jak nazywają się grupy pingwinów?

6. What are burrows made of?
Z czego zrobione są ich gniazda?

7. How do the males keep the eggs warm?

W jaki sposób samce ogrzewają jaja?

8. What do the parents take turns with?

Czym zajmują się na przemian rodzice?

9. How far do penguins have to march and when?

Ile muszą przejść pingwiny i kiedy?

10. How do penguins find each other and their chicks?

W jaki sposób pingwiny odnajdują się nawzajem oraz swoje potomstwo?

Emperor Penguin Life Cycle **Answers**

1. Where do emperor penguins live?

Emperor penguins are found in the Antarctic.

2. What can't penguins do?

Penguins can't fly.

3. How many species of penguins are there?

There are 17 species of penguin.

4. What do penguins eat?

They catch fish, squid and krill to eat.

5. What are groups of penguins called?

Groups of penguins on land are called a colony, rookery, huddle or waddle. A group of penguins floating in the ocean is called a raft.

6. What are burrows made of?

A burrow can be a circle made of grass or stones, or can be under the ground.

7. How do the males keep the eggs warm?

The mother carefully transfers the egg to the father. The males incubate the egg by keeping it on his feet, under a flap of his belly.

8. What do the parents take turns with?

The mothers return and they both take turns to look after their chick during September and October. The parent not looking after the chick goes off to sea to feed and returns to feed the chick.

9. How far do penguins have to march and when?

In April, the adult penguins march between 90 – 160km inland.

10. How do penguins find each other and their chicks?

They find a mate by singing to each other and when the chick hatches it starts calling so that the parents know its voice and can find it.

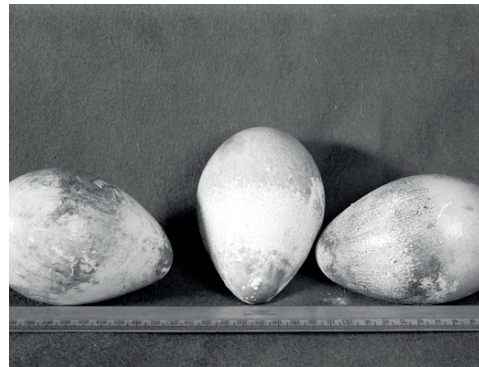
Emperor Penguin Life Cycle

Penguins are birds that can't fly and they spend 75% of their life at sea. There are 17 species of penguin. Emperor penguins are the biggest species of penguin. They are unusual because the male plays a huge part in helping to care for the offspring. Instead of normal wings, they have flippers that help them swim through the water, which makes them excellent swimmers. They are good hunters and swim to catch fish, squid and krill to eat. Different types of wild penguins live all over the bottom half of the earth, however, emperor penguins are only found in the Antarctic. Groups of penguins on land are called a colony, rookery, huddle or waddle. A group of penguins floating in the ocean is called a raft.

1

Egg

The whole colony travels across the ice to nest at the start of the Antarctic winter. The mother penguin lays one or two eggs in a nest a few weeks after mating. The burrow can be a circle made of grass or stones, or can be under the ground. The mother carefully transfers the egg to the father, but unfortunately around 20% of eggs get broken during this transfer. The male incubates the egg in June and July by keeping it on his feet, under the flap of his belly. The mother goes off to the sea to feed at this time.



Cykl życiowy pingwina cesarskiego

Pingwiny to ptaki, które nie potrafią latać i spędzają 75% swojego życia w morzu. Istnieje 17 gatunków pingwinów. Pingwiny cesarskie są największe spośród wszystkich gatunków. Są niezwykle, gdyż samce odgrywają ogromną rolę w opiece nad potomstwem. Zamiast normalnych skrzydeł posiadają płetwy, które pomagają im poruszać się pod wodą, czyniąc je doskonałymi pływakami. Są świetne w polowaniach na ryby, kalmary i kryl, co stanowi ich pożywienie. Różne gatunki dzikich pingwinów żyją na półkuli południowej, jednak pingwina cesarskiego można znaleźć tylko na Antarktyce. Grupy pingwinów nazywane są koloniami, stadami, skupiskami lub gromadami. Stado pingwinów pływających w oceanie zwane po angielsku „raft”, czyli tratwa.

1

Jajo

Całe stado przemieszcza się po lodzie, aby założyć gniazda na początku antarktycznej zimy. Kilka tygodni po połączeniu się w pary, samica pingwina składa jedno lub dwa jaja w gnieździe.

Gniazdem może być okrąg zrobiony z trawy lub kamieni lub podziemna nora. Matka delikatnie przekazuje jaja ojcu, ale niestety około 20% jaj zbija się podczas przemieszczania. Samiec wysiaduje jajo od czerwca do lipca, trzymając je na swoich stopach pod fałdem tłuszczowym brzucha. W tym czasie matka wraca do morza na żer.



2

Chick

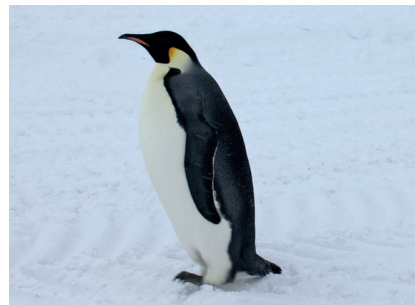
The chick hatches from the egg in August and starts calling so that the parents recognise its voice. Chicks have soft, fluffy, grey feathers. The fathers are very loving and fast for two months to look after their chicks. They form huddle circles to keep the chicks warm. The mothers return and take turns with the males to look after their chick during September and October. The parent not looking after the chick goes off to sea to feed and returns to feed the chick by regurgitating. This cycle repeats six times. During the rest of October and November, the chicks huddle together to keep safe and stay warm by sharing body heat.



3

Adult

It takes between seven weeks and thirteen months for penguins to form waterproof, black and white feathers. They have the thickest coat of any bird. The families leave in December when the ice breaks up, as this is the start of the Antarctic summer. Chicks grow up to be able to hunt on their own and they all do lots of feeding in January, February and March. In April, the adult penguins march between 90 – 160km inland. They find a mate, usually in April or May, and keep the same mate for the whole of their life. They find their mate by singing and the females choose the males. Adult penguins can only reproduce when they are 3 to 8 years old.



2

Pisklę

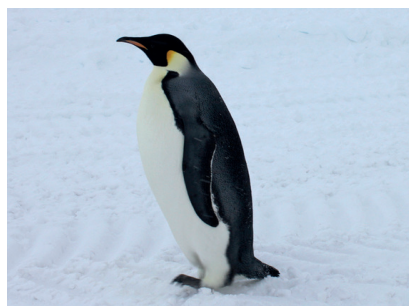
W sierpniu z jaja wykluwa się pisklę i zaczyna wydawać odgłosy, aby rodzice poznali jego głos. Pisklęta mają miękkie, puszyste szare piórka. Ojcowie są bardzo kochający i poszczą przez dwa miesiące, aby zajmować się swoim potomstwem. Pingwiny stają w ciasnym kręgu, aby było im cieplej. Matka wraca i rodzice na przemian opiekują się pisklęciem od września do października. Jeden rodzic zamuje się potomstwem a w tym czasie drugi wyrusza do morza na żer i wraca, aby nakarmić pisklę nadtrawionym pokarmem zwracany z wola. Ten cykl powtarza się sześć razy. W październiku i listopadzie pisklęta trzymają się razem, aby zapewnić sobie bezpieczeństwo oraz ogrzać się ciepłem swojego ciała.



3

Osobnik dorosły

Między siedem a trzynaście miesięcy może zająć pingwinom wytworzenie wodoodpornego, czarno-białego upierzenia. Mają najgrubszy płaszcz piór ze wszystkich ptaków. Opuszczają one rodzinę w grudniu, gdy topią się lodowce, oznajmiając przyjście lata na Antarktyce. Młode pingwiny zaczynają samodzielnie polować a okres żeru trwa od stycznia do marca. W kwietniu dorosłe pingwiny wyruszają w długą drogę śródlądową między 90 a 160 km. Zwykle w kwietniu lub maju znajdują sobie partnerów dzięki swojemu śpiewowi i pozostają z tym samym partnerem przez całe życie. Dzięki śpiewowi pingwiny odnajdują się oraz samice wybierają samce. Dorosłe pingwiny mogą się rozmnażać tylko między 3 a 8 rokiem życia.



Emperor Penguin Life Cycle Questions

Cykl życiowy pingwina cesarskiego Pytania

Answer the questions below in full sentences.

Odpowiedz pełnymi zdaniami na poniższe pytania.

1. How much of their lives do penguins spend at sea?
Jaką część swojego życia pingwiny spędzają w morzu?

2. What unusual job does the male penguin do?
Czym niezwykłym zajmują się samce pingwina?

3. Explain two things that penguins are good at and what they do with these skills.
Wymień dwie rzeczy, w których pingwiny są naprawdę dobre i napisz, jak wykorzystują te umiejętności.

4. What are groups of penguins called?
Jak nazywane są grupy pingwinów?

5. Where do penguins go to nest and when does this happen?
Gdzie pingwiny idą, aby założyć gniazda i kiedy to się dzieje?

6. How does the egg end up on the father's feet and what can happen to them?
Jak to się dzieje, że jajo jest na stopach ojca i co się wtedy dzieje z nim?

7. How do the males care for their chicks well?
W jaki sposób samce opiekują się swoimi pisklętami?

8. How are the chicks fed and by whom?
W jaki sposób pisklęta są karmione i przez kogo?

9. How do their feathers change and what is so useful about them compared to other birds?
W jaki sposób zmieniają się pióra oraz co jest w nich takiego niezwykłego i przydatnego w porównaniu z innymi ptakami?

10. Why do you think the penguins feed lots in January, February and March?
Jak myślisz, dlaczego pingwiny dużo polują i jedzą od stycznia do marca?

Emperor Penguin Life Cycle **Answers**

1. How much of their lives do penguins spend at sea?

Penguins spend 75% of their life at sea.

2. What unusual job does the male penguin do?

Penguins are unusual because the male plays a huge part in helping to care for the offspring.

3. Explain two things that penguins are good at and what they do with these skills.

They have flippers that help them swim through the water, this makes them excellent swimmers. They are good hunters and swim to catch fish, squid and krill to eat.

4. What are groups of penguins called?

Groups of penguins on land are called a colony, rookery, huddle or waddle. A group of penguins floating in the ocean is called a raft.

5. Where do penguins go to nest and when does this happen?

The whole colony travels across the ice to nest at the start of the Antarctic winter. The mother penguin lays one or two eggs in a nest a few weeks after mating.

6. How does the egg end up on the father's feet and what can happen to them?

The mother carefully transfers the egg to the father, but unfortunately around 20% of eggs break.

7. How do the males care for their chicks well?

The fathers are very loving, they fast for two months to look after their chicks and form huddle circles to keep the chicks warm.

8. How are the chicks fed and by whom?

The mothers return and then take turns with the males to look after their chick during September and October. The parent not looking after the chick goes off to sea to feed and returns to feed the chick by regurgitating.

9. How do their feathers change and what is so useful about them compared to other birds?

It takes between seven weeks and thirteen months for penguins to form waterproof, black and white feathers. They have the thickest coat of any bird.

10. Why do you think the penguins feed lots in January, February and March?

(Answers will vary) E.g. Penguins feed lots then because it is the Antarctic summer and there are lots of fish, squid and krill in the sea for them to eat.